



STRATEGICKÝ PLÁN ROZVOJE OBCE PROSETÍN

2021–2026

KVĚTEN 2021

Základní údaje:

Pořizovatel dokumentu: Obec Prosetín
Adresa: Prosetín č.34, 592 64 Prosetín
IČO: 00295167
Internetová stránka: www.prosetin.cz
Kontaktní osoba: Ing. Jaroslav Kotlán, starosta
Emailová adresa: starosta@prosetin.cz
Telefonní číslo: +420 604 772 221

Zpracovatel: ENVIPARTNER, s.r.o.
Adresa: Vídeňská 55, 639 00 Brno
IČ: 283 58 589
DIČ: CZ28358589
E-mail: strategie@envipartner.cz
Telefonní číslo: +420 735 176 365



Datum: 05/2021

Zastupitelstvo obce Prosetín na svém zasedání, které se uskutečnilo....., schválilo strategický dokument **Strategický plán rozvoje obce Prosetín 2021–2026**, usnesením číslo Jedná se o základní plánovací dokument a zároveň nástroj pro řízení rozvoje obce na uvedené období.

OBSAH

1	ÚVOD	6
2	ANALYTICKÁ ČÁST	7
2.1	Charakteristika obce	7
2.1.1	Historický vývoj obce	7
2.1.2	Poloha obce.....	8
2.1.3	Přírodní podmínky	9
2.2	Obyvatelstvo	10
2.3	Ekonomika a situace na trhu práce	17
2.4	Využití půdy a zemědělství	21
2.5	Cestovní ruch	23
2.6	Technická infrastruktura	25
2.6.1	Zásobování pitnou vodou	25
2.6.2	Kanalizace a čištění odpadních vod.....	25
2.6.3	Odpadové hospodářství	26
2.6.4	Vytápění a elektřina.....	27
2.6.5	Dopravní obslužnost a infrastruktura.....	27
2.7	Občanská vybavenost.....	29
2.7.1	Bydlení.....	29
2.7.2	Školství	29
2.7.3	Zdravotnictví.....	31
2.7.4	Kultura, sport a spolky	31
2.7.5	Služby	33
2.7.6	Informační servis obce.....	34
2.7.7	Správa obce.....	35
2.8	Životní prostředí.....	36
2.9	SWOT analýza	40
3	NÁVRHOVÁ ČÁST.....	42
3.1	Vize obce Proseťín	42
3.2	Strategické cíle	43
3.3	Seznam opatření a rozvojových aktivit	43
4	IMPLEMENTAČNÍ ČÁST.....	47

1 ÚVOD

Podle zákona o obcích, č. 128/2000 Sb., je program rozvoje obce základním plánovacím dokumentem obce. Strategický plán rozvoje obce Prosetín bude tedy hlavním nástrojem řízení rozvoje obce na nadcházející roky.

Dokument formuluje představy o budoucím vývoji obce na základě analýzy současné situace a navrhuje konkrétní aktivity, které umožní tyto představy uskutečnit.

Strategický plán napomáhá k přehlednému řízení rozvojových činností zaměstnancům i zastupitelům obce. Dokument je využíván zejména při rozhodování zastupitelstva, tvorbě rozpočtů či přípravě projektů. Strategie rovněž zajišťuje vyšší připravenost obce k podání žádostí o dotační podporu, čímž pomáhá obci se ziskem vnějších finančních prostředků. Důležitým posláním strategie je také informování veřejnosti a místních podnikatelských subjektů o směřování obce v dalších letech. Strategický rozvojový plán je zpracováván na střednědobý časový horizont, tj. na 6 let. Plánovacím obdobím dokumentu jsou roky 2021–2026.

Na zpracování **Strategického plánu rozvoje obce Prosetín 2021–2026** se podíleli občané, starosta a zastupitelé obce ve spolupráci s dodavatelskou společností. Všichni zúčastnění měli možnost vyjádřit svůj názor na nynější situaci v obci a formulovat své představy o budoucím vývoji.

2 ANALYTICKÁ ČÁST

Účelem analytické části je popis současné situace v obci Proseřín. Na základě poznatků a zjištěných pozitivních, resp. negativních stránek obce lze vyvodit závěry a stanovit budoucí kroky významné pro rozvoj obce. Na základě výsledků analytické části bude formulována návrhová a implementační část tohoto dokumentu.

2.1 Charakteristika obce

Charakteristika obce obsahuje komplexní zhodnocení současné situace v obci. Kapitola se zabývá hlavními rozvojovými problémy obce a také definuje jejich příčiny. Analýza obce je zasazena do prostorového kontextu, situace v Proseříně je tedy porovnána se situací v SO ORP Bystřice nad Pernštejnem a v kraji Vysočina.

2.1.1 Historický vývoj obce

Vznik obce Proseřín sahá hluboko do historie, první písemná zmínka o obci pochází z roku 1390, kdy ves náležela pánům z Pernštejna. Přibližně ve stejných letech vznikly i nynější místní části Brřoví a Čtyři Dvory. V dnešní době se v obci vyskytují dva kostely, což je pro obec této velikosti poměrně netypické. Původní dřevěný kostel sv. Markéty byl v roce 1738 nahrazen novou barokní stavbou. V druhé polovině 18. století byl v Proseříně postaven toleranční dům, který fungoval jako evangelická modlitebna. Tato stavba byla posléze kompletně přestavěna do podoby evangelického kostela, místně nazývaného jako „dolní“. V historii v obci působila i řada významných osobností, jako byl evangelický farář Jan Šimsa (1929-2016), který byl autorem mnoha kulturních a historických úvah a signatářem Charty 77. Mezi další významné osobnosti lze zařadit filozofa a spisovatele plk. doc. PhDr. Vítězslava Gardavského či pedagoga a vojenského historika plk. doc. PhDr. Zdeňka Štěpánka.

2.1.2 Poloha obce

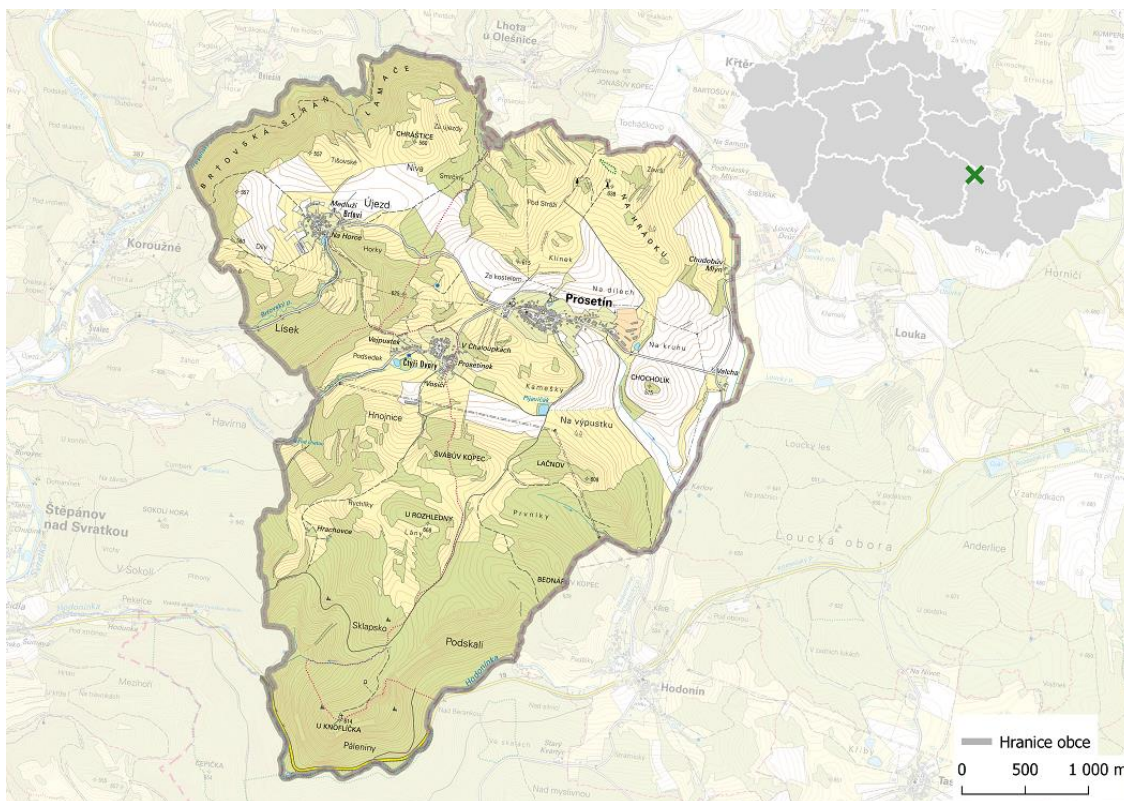
V současnosti má obec 378 obyvatel (k 31.12.2019). Náleží do správního obvodu obce s rozšířenou působností (zkratka SO ORP) Bystřice nad Pernštejnem v Kraji Vysočina. Obec je součástí Mikroregionu Bystřicko. Hranice tohoto Mikroregionu od roku 2019 zcela kopírují hranice SO ORP Bystřice nad Pernštejnem. Samotný Prosetín leží ve východní části tohoto území na pomezí Jihomoravského kraje a Kraje Vysočina.

V blízkém sousedství Prosetína se nachází několik obcí. Na jihu sousedí s obcí Hodonín (115 obyvatel) a obcí Černovice (381 obyvatel). Severně se nachází obec Věstín (157 obyvatel), Křtěnov (218 obyvatel) a Lhota u Olešnice (44 obyvatel), východně sdílí Prosetín hranici katastrálního území s obcí Louka (943 obyvatel) a západně s obcí Koroužné (261 obyvatel) a městysem Štěpánov nad Svratkou (721 obyvatel). Zhruba 15 km západně od Prosetína pak leží obec s rozšířenou působností, město Bystřice nad Pernštejnem (8 004 obyvatel).

Prosetín má poměrně nekompaktní prostorovou strukturu, jelikož se skládá celkem ze tří částí obce. Na západ od místní části Prosetín leží Brřoví, jižně pak Čtyři Dvory. Obec tvoří 3 katastrální území – Prosetín (733423), Čtyři Dvory (733415) a Brřoví (733407). Více shrnuje níže uvedená mapa (obr. 1).

Zastavěné území Prosetína je soustředěno do několika již dříve zmiňovaných částí obce, které mají charakter uzavřených celků. Zástavba je převážně tvořena rodinnými domy se zahradami, popř. tradičními venkovskými statky.

Hranice obce jsou z části lemovány Tresenským potokem a říčkou Hodonínkou. V těsné blízkosti hranic obce také protéká řeka Svratka. V nedaleké obci Vír se nachází stejnojmenná přehrada. Vzhledem k charakteru krajiny je obec ohrožena povodněmi. Z tohoto důvodu je zde zřízen Povodňový plán obce.



Obr. 1: Poloha a katastrální území obce Proseřín

Zdroj: ENVIPARTNER, s.r.o. (2021)

Podkladová mapa: Základní mapa 1:25 000 ČÚZK (2021)

2.1.3 Přírodní podmínky

Z geomorfologického hlediska spadá zájmové území obce do provincie Česká vysočina, oblasti Českomoravská vrchovina, geomorfologického celku Hornosvratecká vrchovina a podcelku Nedvědickeá vrchovina. Území obce je velmi členité, leží v jednom z vůbec nejčlenitějších míst celého geomorfologického celku. Samotný celek Hornosvratecká vrchovina je charakteristický zaoblenými vrcholy, které jsou poměrně nevýrazné. Údolí mají otevřený charakter a jsou poměrně hustě zalesněna. Je zde také častý výskyt různých skalních útvarů.

Celá oblast v okolí obce Proseřín byla v minulosti zasažena relativně intenzivní těžbou, velké těžební ložisko železné rudy se nacházelo ve vedlejší obci Koroužné. V Koroužném byla těžba ukončena v polovině 20. století.

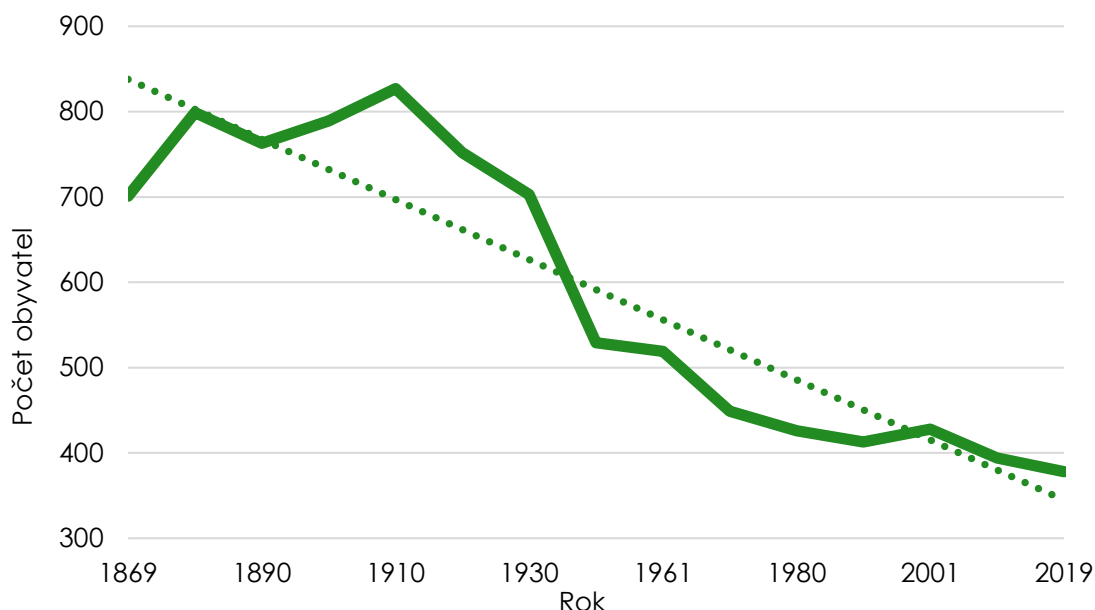
V obci Prosetín probíhala v minulosti těžba v následujících lokalitách. Jedno z ložisek se nacházelo na severu místní části Prosetín, další pak v místní části Čtyři Dvory, jižně od krajské silnice mezi Čtyřmi Dvory a Švařcem (místní část Koroužné). Nicméně všechna tato ložiska jsou v nynější době již neaktivní, těžba zde byla ukončena a s obnovením dolování se v budoucnosti dle ÚP neuvažuje.

V území dominují hnědé půdy, které mají převážně kyselý charakter. V těsné blízkosti vodních toků se nacházejí půdy nivní. Hydrologicky spadá území do povodí řeky Svratky a úmoří Černého moře. Vzhledem ke složité geomorfologické skladbě terénu je území poměrně nepřehledné. Území obce se totiž rozkládá na různých rozvodnicových hřebenech, které rozdělují území na jednotlivě izolovaná povodí. Zjednodušeně lze konstatovat, že každá místní část spadá do jiného lokálního povodí a odtéká do již zmíněného Tresenského potoka a říčky Hodonínka, které lemují katastr obce.

Podle klasifikace dle Quitta se území nachází v mírné až mírně chladné oblasti, na rozhraní klimatických regionů MT3 a CH7. Vzhledem k teplotním charakteristikám není zájmové území vhodné k intenzivní zemědělské činnosti. Klima také velmi ovlivňuje skladbu zdejších lesů, které jsou smíšeného až jehličnatého charakteru.

2.2 Obyvatelstvo

V Prosetíně žilo k 31. 12. 2019 celkem 378 obyvatel, z toho 194 mužů a 184 žen. Průměrný věk obyvatel obce je 43,4 let, což je vyšší hodnota oproti průměrnému věku v České republice (42,5 let). Hustota zalidnění činí 24 obyv./km², což je v porovnání se SO ORP Bystřice nad Pernštejnem (57,98 obyv./km²) podprůměrná hodnota. Tento fakt je dán prostorovou strukturou obce, která disponuje poměrně rozsáhlými nezastavěnými plochami a také celkově silně rurálním charakterem obce.

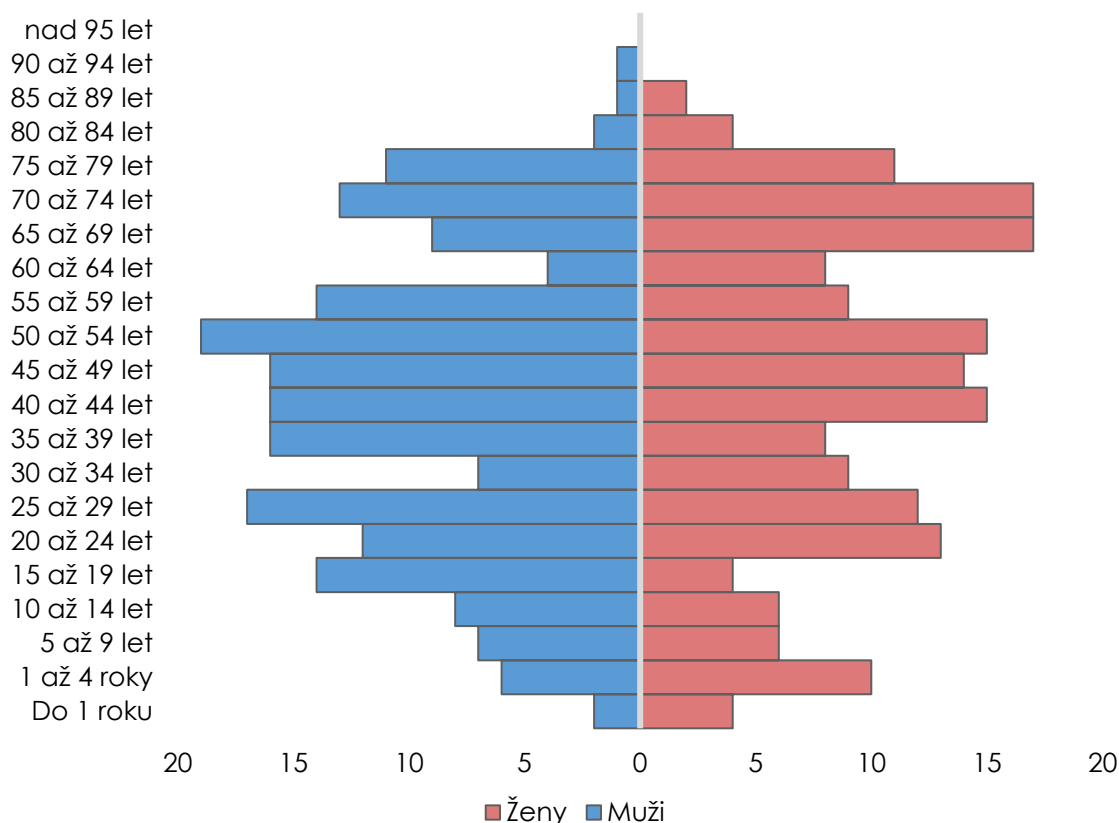


Obr. 2: Vývoj počtu obyvatel v obci Prosetín od roku 1869 do roku 2019

Zdroj: ČSÚ (2021): *Historický lexikon obcí, Databáze demografických údajů za obce ČR*

Z obr. 2 je zřejmé, že v průběhu sledovaného období došlo k rapidnímu poklesu obyvatel obce. Během let 1910–1950 Prosetín ztratil takřka 300 osob, zejména v období II. světové války. V poválečném období pokračoval pozvolný pokles počtu obyvatel. Tento trend se nepatrně zastavil na počátku nového tisíciletí, avšak v posledních letech je opět zjevná sestupná tendence.

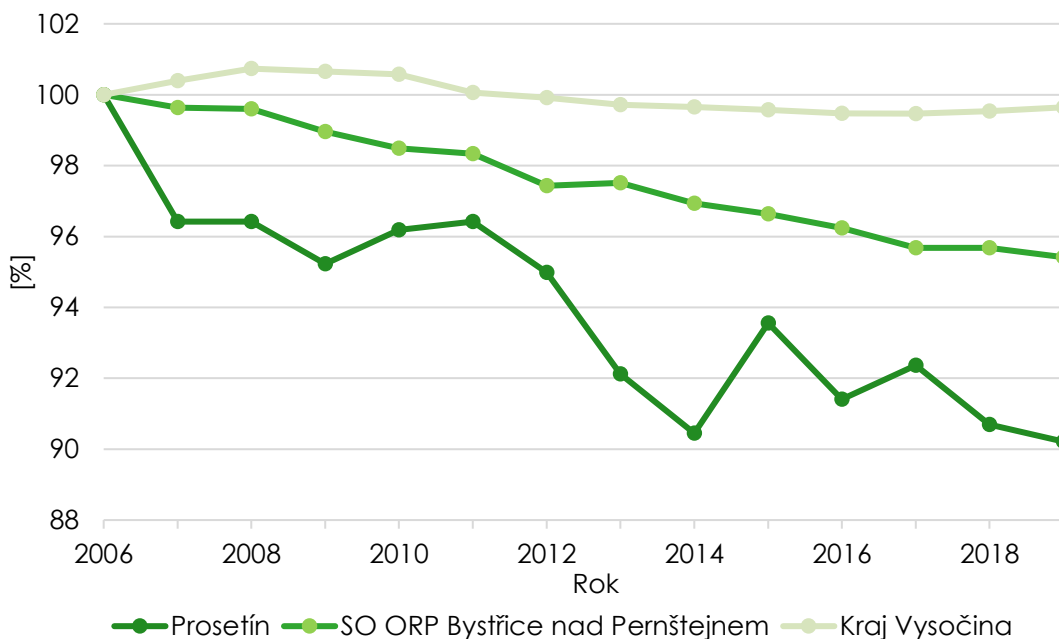
Důvodů pro tento trvalý pokles je několik. Jedním z nich je postupný útlum těžby železných rud a dalších nerostů, který způsobil růst nezaměstnanosti a vyústil v odchod místního obyvatelstva za lepšími pracovními příležitostmi. Dalším důvodem je absence železničního napojení, která by poskytlo rozšířenější možnosti dopravy do center dojížděky. Prosetín leží na vnitřní periferii, což je dáno zejména polohou obce na rozhraní dvou krajů. Obce, které se nacházejí na vnitřní periferii zpravidla charakterizuje nedostatečné napojení na populačně velká města, problematické postavení osob na trhu práce, odliv obyvatel, přítomnost pouze základních služeb apod.



Obr. 3: Věková pyramida obyvatel v obci Prosetín k 31. 12. 2019
Zdroj: ČSÚ (2021): Veřejná databáze

Z obr. 3 vyplývá, že dle velikosti podílů jednotlivých věkových skupin se jedná o regresivní typ věkové pyramidy. Nejvyšší počty obyvatel jsou ve středním věku okolo 35–59 let, nejméně je v obci zastoupena předproduktivní složka obyvatelstva. Postupně zužující se základna grafu značí stále se snižující počet nově narozených dětí. Tento fakt tedy způsobuje přirozený dlouhodobý úbytek obyvatel v Prosetíně. V případě regresivního typu věkové pyramidy dochází ke stárnutí obyvatelstva a zvyšuje se tak ekonomická zátěž na celou populaci.

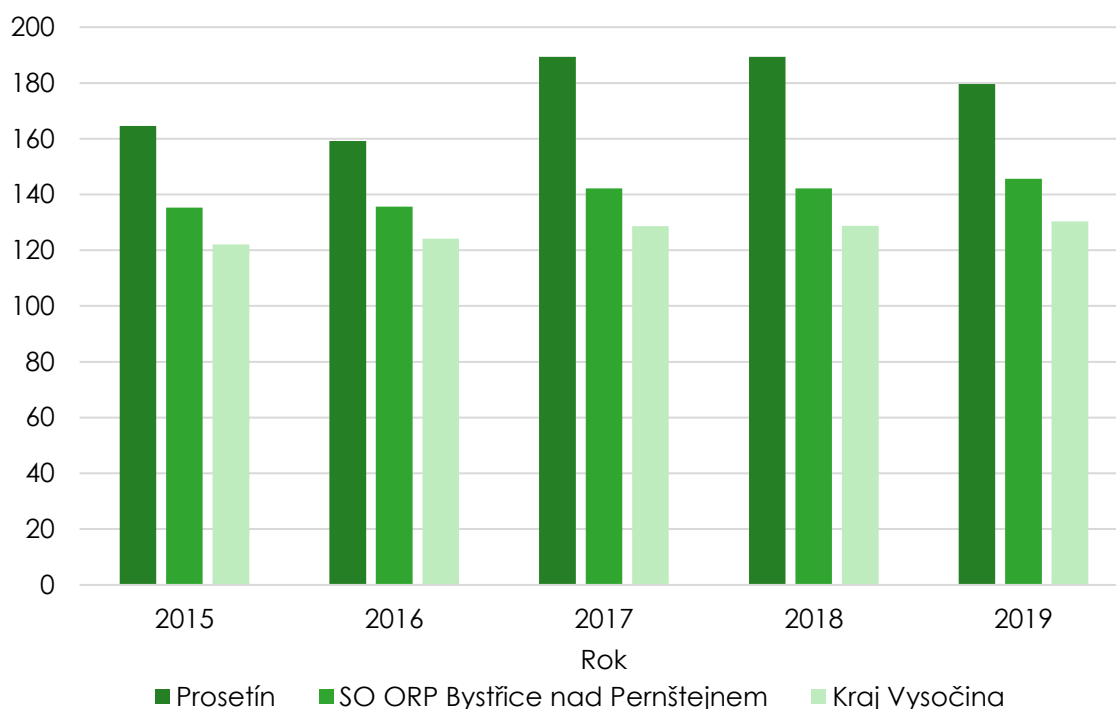
Lze tedy očekávat, že v průběhu následujících let se bude počet osob v postproduktivním věku neustále zvyšovat, což přinese vyšší nároky na občanskou a technickou vybavenost obce.



Obr. 4: Vývoj počtu obyvatel v Prosetíně, SO ORP Bystřice nad Pernštejnem a v Kraji Vysočina mezi lety 2006 až 2019

Zdroj: ČSÚ (2021): Počet obyvatel ve správních obvodech SO ORP, Databáze demografických údajů za obce ČR

Obr. 4 znázorňuje index změny počtu obyvatel v obci Prosetín a ve vyšších územně-správních celcích, do kterých obec spadá, a to od roku 2006 do roku 2019. Na základě těchto výsledků lze vyvodit několik následujících faktů. Kraj Vysočina zaznamenal mírný procentuální úbytek obyvatel mezi lety 2006–2019, avšak v posledních letech byl tento úbytek zastaven, naopak je možné pozorovat mírný růst. Samotný SO ORP Bystřice nad Pernštejnem zaznamenává vyšší procentuální úbytek obyvatel. Pokles počtu obyvatel lze registrovat i v případě obce Prosetín. Celkový úbytek počtu obyvatel se mezi lety 2006 až 2019 blížil zhruba 10 %. Velký podíl na tomto úbytku obyvatel má počet vystěhovalých, viz. obr. 6. Vzhledem k rozpočtovému určení daní by obec měla dbát na to, aby nedocházelo k poklesu počtu obyvatel, neboť méně obyvatel znamená méně finančních prostředků do obecního rozpočtu a vedení obce má tak menší možnosti investovat do rozvoje území. Podpora mladých rodin by mohla také více povzbudit demografickou situaci v obci, díky čemuž by se zmírnil i proces stárnutí obyvatelstva.



Obr. 5: Vývoj indexu stáří v Prosetíně, SO ORP Bystřice nad Pernštejnem a v Kraji Vysočina od roku 2015 do roku 2019

Zdroj: ČSÚ (2021): Veřejná databáze

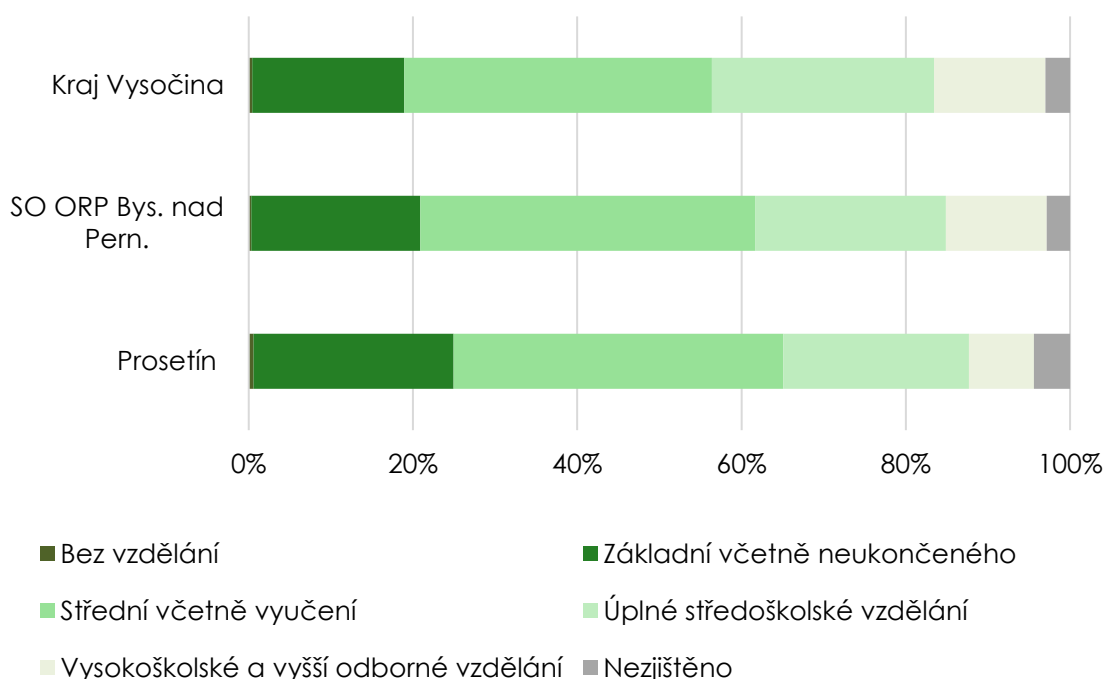
Vývoj indexu stáří¹ (obr. 5) je v souladu s celorepublikovým trendem stárnutí obyvatelstva, z důvodu nižší porodnosti a vyšší průměrné délky života. Kraj Vysočina patří dlouhodobě k územím s vyšším indexem stáří, což souvisí významnou měrou s migrací obyvatel ve věku 65 let a více do kraje (vidina klidného místa na stáří). Ve SO ORP Bystřice nad Pernštejnem se index stáří v průběhu let mírně zvyšuje, aktuálně se pohybuje okolo 140. Nejvyšší hodnotu indexu stáří ze sledovaných celků však zaznamenává obec Prosetín. V samotné obci byl nejvyšší index stáří zaznamenán v roce 2018, kdy dosahoval takřka 190. Tato hodnota poukazuje na velmi nízký podíl předproduktivní složky obyvatelstva a celkové stárnutí místní populace. Tomuto faktu je nutné přizpůsobovat i občanskou vybavenost obce a návazné služby, které obec poskytuje nebo se podílí na jejich zajištění, jako například zdravotní a sociální péče pro seniory.

¹ Index stáří = poměr počtu obyvatel ve věku nad 65 let k počtu obyvatel ve věku do 14 let



Obr. 6: Pohyb obyvatelstva v obci Proseřín mezi lety 2006 až 2019
Zdroj: ČSÚ (2021): Databáze demografických údajů za obce ČR

Na obr. 6 lze pozorovat pohyb obyvatel v obci Proseřín mezi lety 2006–2019. Přírozená změna obyvatelstva v tomto případě nehraje velkou roli a podstatnější dopad na vývoj počtu obyvatel obce mají migrační trendy populace. V tomto případě převládá počet obyvatel, kteří se z obce v průběhu let odstěhovali. Úbytek obyvatel každoročně, až na výjimku v roce 2014, přesahuje 10 osob. Kompenzace přírůstku formou narozených dětí či přistěhovaných obyvatel v tomto směru není tak vysoká, a proto dochází k celkovému úbytku občanů obce. Motivace občanů k vystěhování z obce je často spojována s širší nabídkou pracovních pozic v okolních městech (např. Bystřice nad Pernštejnem nebo Boskovice). V minulosti poskytovalo dostatek pracovních příležitostí přímo v obci zemědělská společnost, nicméně v současnosti je její provoz významně omezen. Přes sezónu zaměstnává zhruba 10 osob.



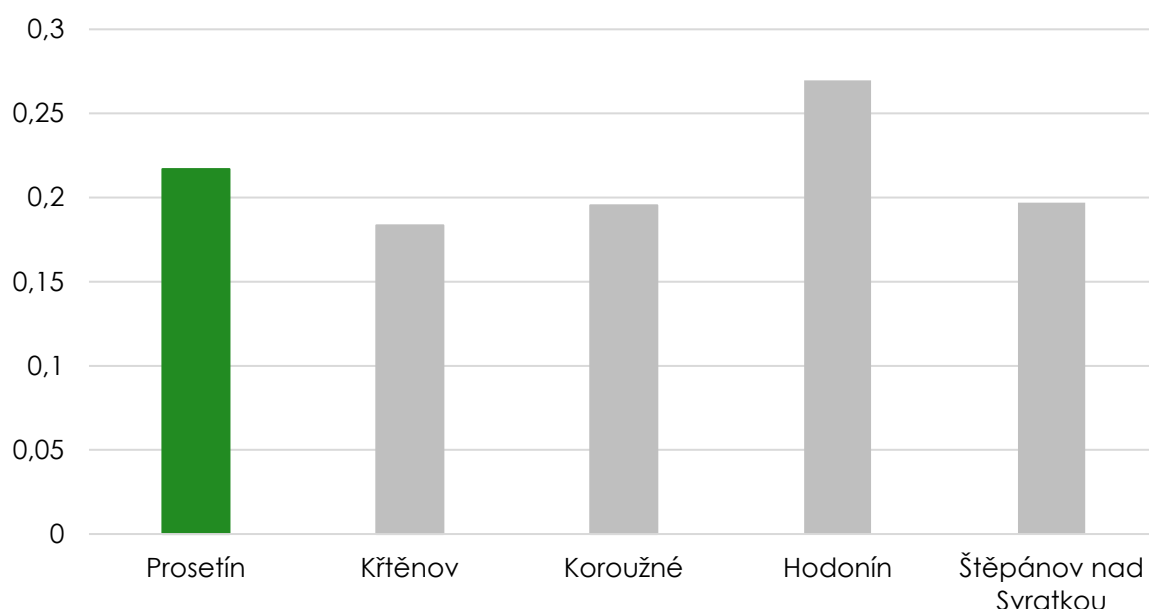
Obr. 7: Vzdělanostní struktura obyvatel v Prosetíně, SO ORP Bystřice nad Pernštejnem a v Kraji Vysočina
Zdroj: ČSÚ (2021); SLDB 2011

Podle obrázku č. 7, který srovnává vzdělanostní strukturu v obci Prosetín s vyššími správními celky, nelze pozorovat významné odchylky. Vyšší podíl obyvatel obce má základní a střední vzdělání s vyučením. Nižší podíl obyvatel s vyšším stupněm vzdělání v takto populačně velikých obcích je však zcela přirozený, jelikož obyvatelé s vyšším stupněm vzdělání se většinou stěhují v souvislosti s širší nabídkou kvalifikované práce do větších měst. Pozitivním zjištěním je fakt, že se na celém území vyskytuje pouze minimum osob bez vzdělání.

2.3 Ekonomika a situace na trhu práce

Podle registru ekonomických subjektů bylo v obci Proseřín evidováno celkem 82 podnikatelů (k 31. 12. 2020). Nejvíce z nich, 47 %, působilo v sektoru služeb. Dále 31 % v sekundárním sektoru (tedy v průmyslu a stavebnictví) a 22 % v zemědělství.

Dle posledního Sčítání lidu, domů a bytů z roku 2011 bylo v obci registrováno celkem 174 ekonomicky aktivních občanů, z čehož 121 osob byli zaměstnanci, 2 osoby podnikaly, 24 osob pracovalo na vlastní účet a 15 osob bylo nezaměstnaných.

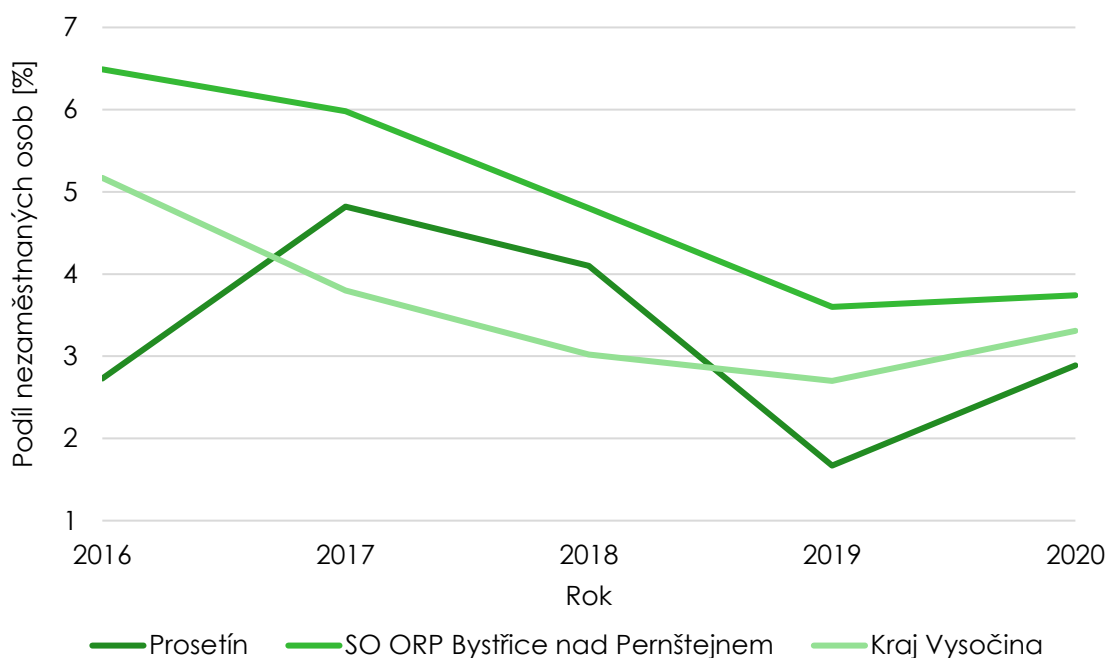


Obr. 8: Index podnikatelské aktivity v obci Proseřín a v sousedních obcích
Zdroj: ČSÚ (2021): Veřejná databáze

Index podnikatelské aktivity² v obci Proseřín (obr. 8.) činí 0,22, což ve srovnání s okolními obcemi znamená průměrnou hodnotu. Zvýšení podnikatelské aktivity v obci by mohlo přispět k rozvoji a podpoře veřejného života v obci, ale také i k větší nabídce pracovních příležitostí. Což by mohlo mít pozitivní efekt na zastavení odlivu obyvatel z obce.

² počet podnikatelských subjektů na jednoho obyvatele obce

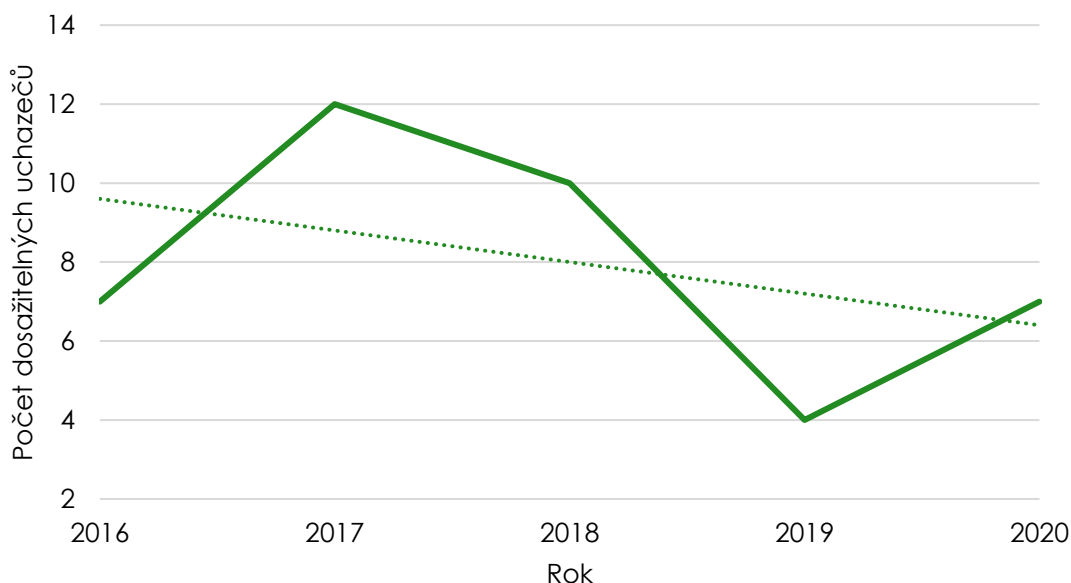
V obci Prosetín se nachází několik podniků s nižším počtem zaměstnanců (do 49 pracujících) spadajících do kategorie malých podniků. Mezi tyto společnosti se řadí Autodoprava Šváb s.r.o., která disponuje nákladními automobily pro přepravu sypkých hmot a jiných stavebních materiálů. Dále je zde řada drobných živnostníků, kteří se zabývají různými spektry řemeslné a odborné činnosti (např. tesařství, pokrývačství apod.).



Obr. 9: Vývoj podílu nezaměstnaných osob v obci Prosetín, SO ORP Bystřice nad Pernštejnem a Kraji Vysočina v letech 2016-2020 k datu 31.12.

Zdroj: ČSÚ (2021): Statistiky – Zaměstnanost, nezaměstnanost

Vývoj podílu nezaměstnaných osob měl v průběhu let 2016–2020 v obci Prosetín více kolísavou tendenci v porovnání s krajem Vysočina a SO ORP Bystřice nad Pernštejnem (obr. 9). Kraj Vysočina i SO ORP Bystřice nad Pernštejnem měli naopak tendenci spíše sestupnou z důvodu celorepublikové příznivé hospodářské situace. Je zřejmé, že podíl nezaměstnaných v roce 2020 všeobecně vzrostl, což pravděpodobně souvisí s pandemií nemoci covid-19. Nárůst však nebyl nijak drastický. Pro další rozvoj obce je důležité udržet nízkou nezaměstnanost občanů.



Obr. 10: Vývoj dosažitelných uchazečů o práci v obci Proseřín v letech 2016-2020 k datu 31.12.
Zdroj: ČSÚ (2021): Statistiky – Zaměstnanost, nezaměstnanost

Počet dosažitelných uchazečů o práci v obci Proseřín ve sledovaném období 2016-2020 měl kolísavou tendenci. Nejméně dosažitelných uchazečů (4) bylo v roce 2019, naopak nejvíce dosažitelných uchazečů (12) bylo v roce 2017 (viz obr. 10). Počet volných míst je v obci ve sledovaných letech nulový. Je to dáno populační velikostí obce a absencí větších zaměstnavatelů. Občané Proseřína jsou tedy spíše závislí na pracovních příležitostech mimo obec.

Tab. 1: Vyjíždějící do zaměstnání a do škol z obce Proseřín k 26. 3. 2011

	Vyjíždějící celkem	Do zaměstnání	Do škol
Proseřín	92	55	37
vyjíždí v rámci okresu	36	20	16
vyjíždí do jiných okresů kraje	2	-	2
vyjíždí do jiných krajů	53	34	19
vyjíždí mimo ČR	1	1	-

Zdroj: ČSÚ (2021): SLDB 2011

Z obce Prosetín celkově vyjždělo do zaměstnání či do škol 92 obyvatel, přičemž do zaměstnání vyjždělo 55 osob a do škol 37 osob. Přehled vyjždějících je uveden v tab. 1. Mezi nejčastější cíle dojížďky patřilo Brno, Bystřice nad Pernštejnem a Štěpánov nad Svratkou, což nasvědčuje propojení obce s těmito centry. V rámci okresu pak vyjždělo 36 osob, z čehož 20 osob do zaměstnání a 16 osob do škol. Do jiných krajů vyjždělo více osob, konkrétně 53 (z toho 34 za prací a 19 do škol). Toto je dáno polohou obce, která leží při hranici Jihomoravského kraje a Kraje Vysočina.

Naopak naprosté minimum občanů vyjždělo do jiných okresů kraje (2) nebo mimo ČR (1). Vzhledem k absenci druhého stupně základní školy v obci jsou děti nuceny dojíždět do blízkého městysu Štěpánov nad Svratkou. Problémem je však návaznost spojů. Vzhledem k poloze obce na samotné hranici krajů zde dopravní systémy poměrně kolidují a často na sebe vzájemně nenavazují. Do budoucna bude tedy nutné udržet a nejlépe ještě navýšit četnost dopravního spojení do hlavních center dojížďky.



Obr. 11: Autobusová zastávka v místní části Prosetín
Zdroj: ENVIPARTNER, s.r.o. (2021)

2.4 Využití půdy a zemědělství

Rozloha katastrálního území obce Prosetín činí 1 575,37 ha. Půdní fond je možné rozdělit do dvou základních skupin, a to na zemědělský půdní fond (orná půda, chmelnice, zahrady, sady a trvalé travní porosty) a nezemědělský půdní fond (lesní půda, vodní plochy, zastavěné plochy a ostatní plochy).

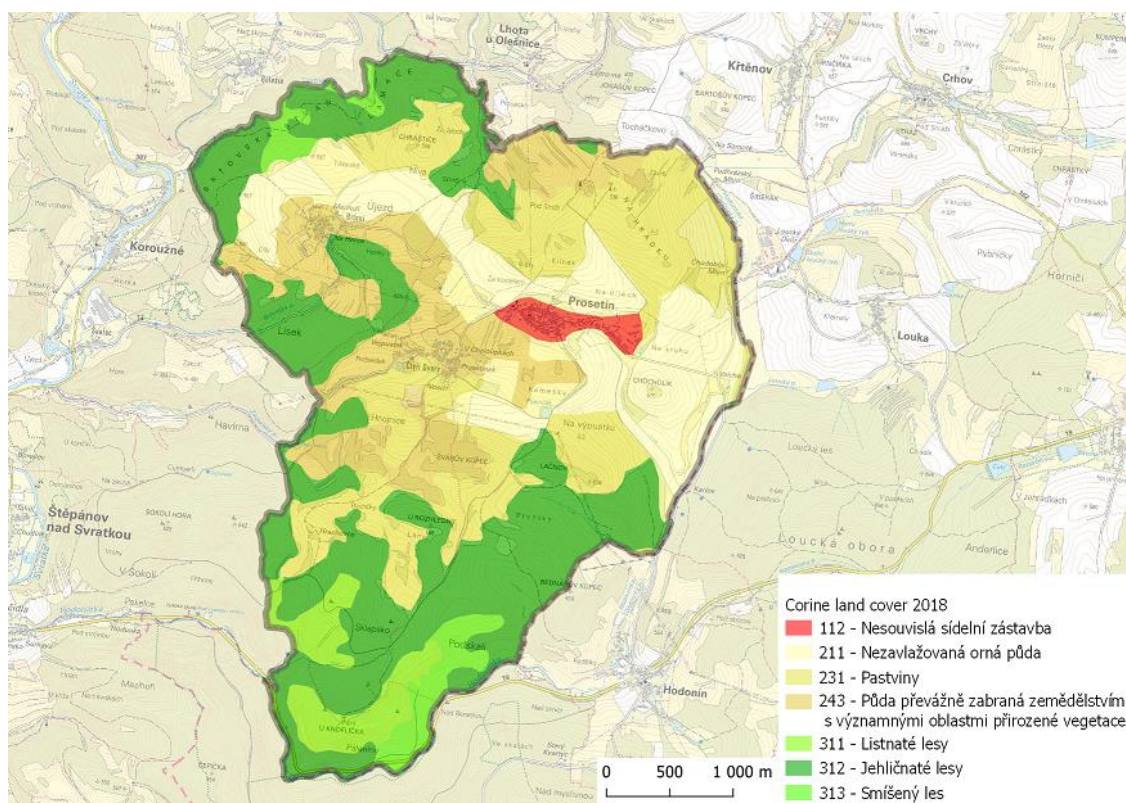
Tab. 2: Využití půdy (ha) v obci Prosetín k 31. 12. 2020

Typ pozemku	Výměra (ha)	Podíl (%)
Zemědělská půda celkem	788,03	50,02
Orná půda	415,47	26,37
Zahrada	25,19	1,60
Ovocný sad	3,80	0,24
Trvalý travní porost	343,56	21,81
Nezemědělská půda celkem	787,34	49,98
Lesní pozemek	657,94	41,76
Vodní plocha	7,53	0,48
Zastavěná plocha	10,45	0,66
Ostatní plocha	111,42	7,07

Zdroj: ČSÚ (2021): Veřejná databáze

Z hlediska využití území nepatrně převládá zemědělská půda, která s výměrou 788,03 ha (tab. 2) zabírá z celkové plochy 50,02 %. Největší část zemědělské půdy tvoří orná půda a trvalý travní porost. Vzhledem ke klimatickým podmínkám se zde nachází pouze minimum ovocných sadů, chmelnice a vinice se na území nevyskytují vůbec.

Nezemědělská půda zabírá 49,98 %, s výměrou 787,34 ha. Její největší část zauímají lesní pozemky, které se vyskytují zejména v jižní části katastrálního území obce. Lesní porosty byly v posledních letech zasaženy kůrovcovou kalamitou. Rozložení jednotlivých typů pozemků zobrazuje následující mapa (obr. 12).



Obr. 12: Využití území obce Proseřín

Zdroj: ENVIPARTNER, s.r.o. (2021)

Podkladová mapa: Základní mapa 1: 25 000, ČÚZK (2021); Corine Land Cover, CENIA (2018)

2.5 Cestovní ruch

Z hlediska atraktivity cestovního ruchu se Prosefín nachází mimo hlavní turistické oblasti. Obcí prochází pouze jedna značená turistická trasa (žlutá), vedoucí z Olešnice do Štěpánova nad Svratkou. V samotné obci Prosefín se také nachází část naučné stezky Štěpánovský čtyřlístek, která začíná ve Štěpánově nad Svratkou a vede přes Koroužné kolem místních zajímavostí, které jsou spojeny s historickou těžbou barevných rud. Centrální částí Prosefína neprochází v současné době žádná značená cyklotrasa, pouze v severní části obce se nachází část cyklotrasy č. 5087, ve východní části pak cyklotrasa č. 5086, vedoucí ze Starého Svojanova do Nedvědic. Možnosti pro cykloturistiku lze vzhledem k celkové povaze reliéfu považovat za slabé. V intravilánu místní části Prosefín se nachází areál barokního kostela sv. Markéty se samostatnou zděnou zvonící.



Obr. 13: Pomník obětem světových válek a kostel sv. Markéty
Zdroj: ENVIPARTNER, s.r.o. (2021)

Druhý evangelický kostel, pocházející z druhé poloviny 18. století, se nachází v severní části Prosefína a přiléhá k němu i místní hřbitov. Jednou z dominant Prosefína je místní Prosefínský dub, který zde roste již několik století a v historii sehrál důležitou úlohu při budování místního evangelického kostela. Později, během druhé světové války, fungoval jako výchozí bod pro místní partyzánskou skupinu, která se v okolí evangelického kostela ukrývala a měla zde schovanou vysílačku.

Ze sakrálních památek lze uvést i množství křížů různě rozmístěných po obci.



Obr. 14: Evangelický kostel v místní části Proseťín
Zdroj: ENVIPARTNER, s.r.o. (2021)

V obci se nachází několik památníků. Jako příklad lze jmenovat pomník obětem světových válek v místní části Proseťín. V těsné blízkosti obce se nachází další turisticky atraktivní místa, jako je Skiareál Hodonín u Kunštátu, který v zimních měsících nabízí možnost sjezdového lyžování a dalších zimních aktivit. Naopak v letních měsících mohou turisté navštívit blízkou rozhlednu Kopaniny, vybudovanou v roce 2004. Tato rozhledna je umístěna cca 3 kilometry severně od Proseťína, v obci Olešnice. V okolí Proseťína se nachází řada hradů či jejich zřícenin, například ve vzdálenosti zhruba 15 kilometrů je zřícenina hradu Lísek – Bukov. V nedalekých Lysicích se nachází stejnojmenný zámek, který je v sezóně veřejnosti přístupný a nabízí řadu vnitřních i venkovních prohlídkových okruhů.

2.6 Technická infrastruktura

Kapitola obsahuje komplexní charakteristiku technické infrastruktury v obci. V Proseťíně je vybudován vodovod, obec je plynofikována, ovšem slabou stránkou je absence oddělené kanalizace a čistírný odpadních vod.

2.6.1 Zásobování pitnou vodou

Vodovod je v současné době ve vlastnictví obce Proseťín. Zdrojem pro všechny tři místní části je vrt, který se nachází v místní části Čtyři Dvory. Vydatnost vrtu je 3,2 l/s. Voda je čerpána do jímky u této čerpací stanice, dále je pak dopravována do vodojemu v místní části Čtyři Dvory o celkové kapacitě 150 m³. Z tohoto vodojemu vedou jednotlivé vodovodní řady do všech částí obce. Plán rozvoje vodovodů a kanalizací Kraje Vysočina navrhuje rekonstrukci některých částí vodovodní sítě. Tyto rekonstrukce doporučuje provést nejpozději do roku 2030.

2.6.2 Kanalizace a čištění odpadních vod

Obec Proseťín disponuje v současné době dešťovou kanalizací. Většina domů vlastní přepadové septiky, které jsou vzhledem k současné legislativě již nevyhovující. Po mechanickém předčištění odpadních vod v septicích jsou dále odváděny do přilehlé vodoteče. Obec má platné povolení k vypouštění odpadních vod do vod povrchových nebo podzemních od vodoprávního úřadu do roku 2025. Následující rok již bude nutné zabezpečit čištění, popřípadě jiné zneškodňování odpadních vod v souladu s právními předpisy na ochranu vod. Obec zvažuje buď individuální (DČOV) nebo skupinové (kořenové čistírny) formy čištění. Vybudování kanalizace pro veřejnou potřebu zakončenou mechanicko-biologickou čistírnou odpadních vod v obci není možné z důvodů vzdáleností místních částí a převýšení terénu.

2.6.3 Odpadové hospodářství

V každé místní části obce Prosetín se nachází vlastní odpadový dvůr, který je přístupný občanům již řadu let pomocí elektronických čipů. Tyto dvory disponují všemi základními nádobami na tříděné odpady, jako jsou papír, sklo i plast. V rámci podpory vyššího třídění plastových obalů obec zdarma poskytuje svým občanům pytle na sběr plastu. Svoz komunálního odpadu je zabezpečen technickými službami Bystřice nad Pernštejnem.



Obr. 15: Sběrné místo s nádobami na tříděný odpad
Zdroj: ENVIPARTNER, s.r.o. (2021)

Další nádoby na specifické typy odpadů se nachází v různých částech obce, u obecního úřadu je nádoba na textil, v blízkosti bývalého skladu se vyskytuje kontejner na kovový odpad. Nebezpečný odpad je svážen v pravidelných měsíčních intervalech. Také tuto činnost zabezpečují technické služby Bystřice nad Pernštejnem. Obec mimo jiné v rámci projektu Předcházení vzniku odpadů v obci Prosetín pořídila celkově 150 kusů kompostérů, které následně poskytla obyvatelům.

2.6.4 Vytápění a elektřina

Zásobení teplem je v Prosetíně vyřešeno formou plošné plynofikace obce. Většina obyvatel však plyn na vytápění objektů nevyužívá. K tomuto účelu občané obce Prosetín, především díky dobré dostupnosti dřeva, používají lokální topeniště. Občané vytápění jinými zdroji (jako je například elektřina) takřka nevyužívají.

2.6.5 Dopravní obslužnost a infrastruktura

Obec Prosetín disponuje základní sítí silničních tras. Centrální částí obce prochází silnice III/3871, která začíná v místní části sousední obce Koroužné a na východě Prosetína se napojuje na silnici II/3629. Stav této komunikace je v současné době vlivem provozu těžké techniky a nákladních aut z důvodu intenzivní těžby dřeva v okolních lesích poměrně špatný a bude vyžadovat v budoucích letech rekonstrukci. V obci se nachází i řada místních komunikací, které propojují jednotlivé místní části. Stav těchto komunikací je v současné době taktéž nevyhovující.

Katastrálním územím obce prochází v jeho jižní části silnice první třídy č. 19. Tato silnice s celkovou délkou bezmála 225 km spojuje Plzeňský a Jihomoravský kraj. Podle národního sčítání dopravy v roce 2016 se daný úsek silnice řadí mezi méně zatížené, s intenzitou do tří tisíc projíždějících vozidel denně.

Provozní zatíženost této silnice se při porovnání s rokem 2010 nijak zásadně nezměnila. Tato silnice poskytuje dobré napojení na další významnou silnici I/43, která propojuje město Brno a Svitavy. Nicméně v přijatelné vzdálenosti se nenachází žádné větší město, což potvrzuje fakt, že Prosetín se leží na vnitřní periferii v rámci České republiky.

Tab. 3: Silniční doprava do vybraných sídel

Sídlo	Vzdálenost [km]	Doba jízdy [min]	Počet obyvatel v sídle
Olešnice	6	8	1 657
Bystřice nad Pernštejnem	13	16	8 004
Letovice	17	19	6 745
Brno	55	57	381 346

Zdroj: Mapy.cz (2021); ČSÚ (2021)

Vzhledem k absenci železnice je v Prosetíně zajišťována hromadná pouze doprava prostřednictvím autobusů. Nejbližší vlaková zastávka je v městysu Nedvědice. Hromadou dopravu zajišťují společnosti ZDAR a.s. a ČSAD Tišnov. Spoje jsou převážně místního charakteru, většina míří do blízkých okolních měst a obcí, nejčastěji do Koroužného, Bystřice nad Pernštejnem či Olešnice. V každé místní části se nachází zastávka hromadné dopravy. Intenzita spojů se v pracovních dnech pohybuje okolo 5 autobusových spojení denně, naopak o víkendech a státních svátcích hromadná doprava v obci nefunguje.

Z hlediska pěší dopravy je na území Prosetína znatelná absence chodníků. V současné době není plánováno propojení jednotlivých místních částí chodníky. Vzhledem ke složitému výškovému profilu zde není ani značená žádná cyklotrasa, která by procházela intravilánem obce. Potenciál rozvoje cyklodopravy je všeobecně v tomto území vzhledem k povaze terénu poměrně nízký.

2.7 Občanská vybavenost

Kapitola popisuje současnou situaci v obci z hlediska bydlení, školství, zdravotnictví, kulturní a spolkové činnosti, sportu, dostupných služeb, informačního servisu nebo správy obce.

2.7.1 Bydlení

Charakter výstavby v Prosetíně je čistě venkovského typu. V obci se nachází řada rodinných domů a přestavěných venkovských sídel, které v minulosti plnily nejen obytnou funkci, ale i zemědělskou. Obec v současnosti disponuje dvěma obecními byty, jeden z nich však plní funkci zázemí pro dětské kroužky. V katastru obce se nenachází žádná chatová oblast, chataření je zde provozováno pouze na individuální úrovni.

V rámci nově zpracovávaného územního plánu jsou v místní části Prosetín navrženy i nové lokality, které mohou sloužit jako stavební parcely pro výstavbu nových rodinných domů. V dalších místních částech Brřoví a Čtyři Dvory není v rámci nového ÚP uvažováno o rozvoji zastavitelných ploch.

2.7.2 Školství

V obci Prosetín se v současnosti nachází mateřská škola, první stupeň základní školy zde funguje formou malotřídky. Společná budova se nachází ve východní části místní části Prosetín, naproti kostela sv. Markéty. V blízkosti školy se nachází autobusová zastávka.

Mateřská škola je převážně navštěvována dětmi s trvalým pobytem v místních částech obce Prosetín, ale dojíždějí zde i děti z okolních vesnic, například z Černovic. Kapacita mateřské školy je 21 dětí, což je v současné době dostačující. V blízké budoucnosti je plánována rekonstrukce budovy, ve které mateřská škola sídlí.

Základní škola funguje ve formě dvou malotřídních skupin žáků. Škola disponuje vlastní jídelnou a oddělením školní družiny. Škola pořádá řadu aktivit pro děti, jako je každoroční lyžařský výcvik nebo soutěž ve sběru tříděného odpadu. Škola je také velmi aktivní na poli různých krajských a celostátních projektů, podporuje zdravý životní styl dětí a pohybovou aktivitu. V rámci vlastní školní jídelny se škola v minulosti podílela na projektu podporovaném EU - Ovoce do škol, který má za cíl zvýšit konzumaci ovoce a zeleniny u všech věkových skupin dětí. Po absolvování prvního stupně většina dětí dojíždí na základní školu do nedalekého městyse Štěpánov nad Svratkou.



Obr. 16: Budova mateřské a základní školy
Zdroj: ENVIPARTNER, s.r.o. (2021)

2.7.3 Zdravotnictví

V obci se nenachází žádné zdravotnické zařízení s pravidelnou službou. Do Proseťína dojíždí jednou týdně lékař. Občané mohou také za poplatek využívat služeb Charity Žďár nad Sázavou a jejích zdravotnických sester. Většina obyvatel však za zdravotnickou péči dojíždí do okolních obcí a měst. Nejbližší zdravotnická péče je v městysi Štěpánov nad Svratkou (10 min), kde se nachází ordinace praktického i dětského lékaře. Za specializovanými lékaři jsou obyvatelé nuceni dojíždět do Bystřice nad Pernštejnem (16 min). Nejbližší nemocniční zařízení je v Novém Městě na Moravě (28 min). Nejbližší prodejna léků se nachází v Olešnici s provozní dobou ve všední dny. Celkově lze hodnotit zdravotní péči jako dostačující vzhledem k samotné velikosti obce.

2.7.4 Kultura, sport a spolky

V obci v současnosti funguje řada spolků a sdružení, které zajišťují kulturní a sportovní vyžití místních obyvatel. V obci je pořádána řada kulturních akcí. Obec má zřízenou kulturní komisi, která se zabývá koordinací jednotlivých akcí a pomáhá i s jejich vlastní realizací.

Ve všech místních částech se nachází oddíly Sboru dobrovolných hasičů (Sbor dobrovolných hasičů Brťoví, Sbor dobrovolných hasičů Čtyři Dvory, Sbor dobrovolných hasičů Proseťín). Každý oddíl disponuje svým základním zázemím. Všechny tyto oddíly jsou dlouhodobě podporovány obcí Proseťín finanční částkou 10 tis. korun. Obec jim dále nabízí možnost zdarma využívat obecní prostory pro svou činnost. Sbory dobrovolných hasičů pořádají řadu kulturních akcí, které zlepšují kulturní život, jako je silvestrovská zábava. V obci funguje také místní sdružení TJ Sokol Proseťín.

Mezi další významné akce pořádané obcí se řadí místní pouť, hody či dětské dny.



Obr. 17: Dětské hřiště v místní části Prosetín
Zdroj: ENVIPARTNER, s.r.o. (2021)

V místní části Čtyři Dvory se nachází retenční nádrž, která je využívána primárně jako zásobárna vody v případě požáru, avšak v letních měsících slouží k rekreaci místním obyvatelům. V blízkosti této nádrže se také nachází herní prvky pro děti, jako jsou houpačky, skluzavky či prolézačky. Samotný stav mobiliáře je poměrně dobrý. Další dětské hřiště se nachází v blízkosti autobusové zastávky v místní části Prosetín, které je rovněž ve velmi dobrém stavu. V areálu školy je workoutové hřiště.



Obr. 18: Retenční nádrž v místní části Čtyři Dvory
Zdroj: ENVIPARTNER, s.r.o. (2021)

2.7.5 Služby

Obec Prosetín disponuje základní občanskou vybaveností. V centrální části se nachází prodejna potravin, která dobře funguje v soukromých rukou a obec prozatím nemusí nijak podporovat její provoz. Potraviny jsou dostupné zákazníkům každý den v týdnu, v sobotu mají omezenou otevírací dobu na dopolední hodiny a v neděli je obchod zavřený.

Součástí prodejny je také pekárna vyhlášených Prosetínských trubiček, které nesou chráněné označení Regionální potravina. V rámci provozu prodejny potravin funguje také Pošta Partner, která zajišťuje základní poštovní služby pro místní obyvatele. Do zbylých místních částí dojíždí dvakrát týdně pojízdná prodejna s nabídkou pečiva a základních potravin. Také zde vede trasa pojízdné vinotéky. Za většími nákupy občané nejčastěji dojíždí do okolních obcí a měst.

Nejbližší řeznictví se nachází v Olešnici. Dle provedeného dotazníkového šetření by občané ocenili větší sortiment potravin v samotné obci Prosetín. Vzhledem k poměrně nízké intenzitě cestovního ruchu se v současnosti v obci nenachází žádné restaurační, ani ubytovací zařízení. Nejbližší možnost ubytování je v nedalekém městysu Štěpánov nad Svratkou. Obec také provozuje knihovnu, která je otevřena pro místní občany dvakrát týdně.



Obr. 19: Obchod s potravinami a Pošta Partner v místní části Prosetín
Zdroj: ENVIPARTNER, s.r.o. (2021)

2.7.6 Informační servis obce

K primární informovanosti obyvatel slouží nově vybudovaný bezdrátový rozhlas. Obec spravuje úřední desku umístěnou před budovou OÚ a webové stránky, kde občany informuje o podstatných událostech. Stránky obce také nabízí základní popis jednotlivých místních částí a jejich historický vývoj. Dále jsou obecní vývěsky umístěny v jednotlivých místních částech. Obec také svým občanům nabízí pravidelné zasílání

informačních emailů, v současné době tuto službu využívá zhruba 70 občanů. Celkově lze hodnotit komunikaci úřadu s občany jako velmi dobrou, což potvrzuje i provedené dotazníkové šetření. Obyvatelé dle něho nejvíce využívají k informování o dění v obci obecní rozhlas a webové stránky obce. Je tedy nutné tyto internetové stránky dále udržovat aktualizované a uživatelsky přívětivé.



Obr. 20: Úřední deska umístěná před budovou obecního úřadu
Zdroj: ENVIPARTNER, s.r.o. (2021)

2.7.7 Správa obce

Obecní úřad v Proseťíně vykonává pouze základní správu pro fungování obce. Pro vyřizování různých agend, spojených s vydáváním cestovních dokladů či řidičských průkazů, dojíždí občané do města Bystřice nad Pernštejnem. To je centrem celého správního obvodu obce s rozšířenou působností. Zároveň plní funkci obce s pověřeným obecním úřadem. V Bystřici nad Pernštejnem se nachází katastrální a stavební

úřad. Nejbližší matriční úřad se nachází v blízkém městysu Štěpánov nad Svratkou.

Zastupitelstvo obce tvoří 15 členů, kteří se pravidelně schází zhruba jednou za dva měsíce. Radu obce tvoří starosta obce a místostarosta, dále pak ještě tři radní. Obec má také zřízené dva výbory, a to kontrolní a finanční.

Co se týče obecního rozpočtu, ten lze ve sledovaném období (tab. 6) považovat za přebytkový. Finanční rezerva obce je velmi důležitá, pozitivním faktem je, že i v roce 2020 v průběhu koronavirové krize byla obec schopna hospodařit vyrovnaně.

Tab. 4: Přehled příjmů a výdajů obce Prosetín

	2018 (Kč)	2019 (Kč)	2020 (Kč)
PŘÍJMY	9 839 133	8 762 614	10 045 419
VÝDAJE	7 604 364	5 978 930	7 433 725
ROZDÍL	2 234 769	2 783 684	2 611 694

Zdroj: Monitor.statnipokladna (2021)

2.8 Životní prostředí

Obec Prosetín leží ve východní části kraje Vysočina, na hranici s Jihomoravským krajem. V blízkém okolí obce se nenachází žádný větší urbanizovaný celek, nejbližší větší město je Bystřice nad Pernštejnem a Nové Město na Moravě. Absence většího města v okolí obce, jakožto potenciálního znečišťovatele, má pozitivní vliv na zdejší životní prostředí. V katastrálním území obce se nachází několik hodnotných přírodních lokalit. Jednou z nich je přírodní památka Kocoury, která se nachází severně od místní části Prosetín, na severním svahu kopce Vrchy. V této lokalitě se vyskytuje sasanka lesní, která je v ČR na seznamu silně ohrožených druhů. Mezi další přírodní dominanty Prosetína se řadí dub, který roste na místním hřbitově. Staří stromu se odhaduje na více než 400 let a jeho celkový obvod je 452 centimetrů. Strom je díky své

nesouměrné koruně velmi výjimečný a je zapsán na seznam památných stromů ČR. V roce 2007 byl nominován do finále celostátní ankety Strom roku, kde celkově skončil na 5. místě. Samotná obec pak spadá do přírodního parku Svratecká hornatina. Toto maloplošně chráněné území bylo vyhlášeno v roce 1990 a rozprostírá se na rozhraní Pardubického kraje, Jihomoravského kraje a Kraje Vysočina.



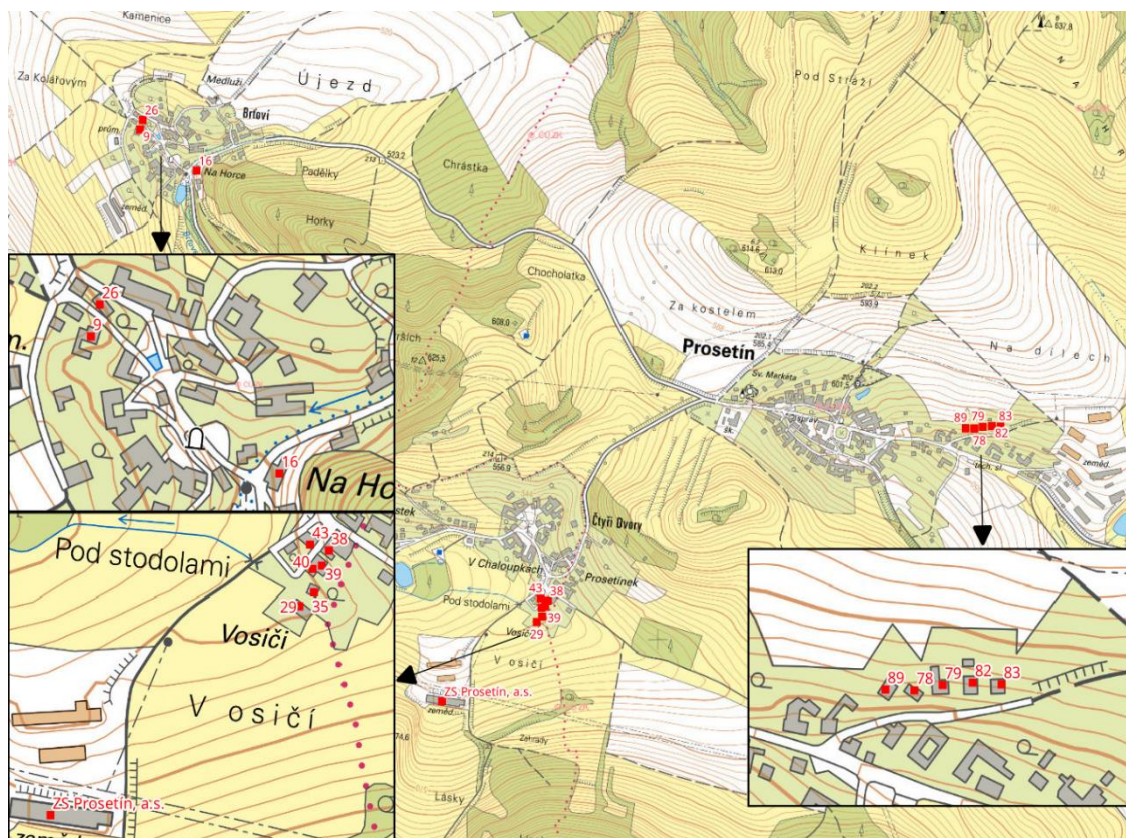
Obr. 21: Přírodní památka Kocoury
Zdroj: Hana Kašpaříková (2013)

Ve vzdálenosti zhruba 18 km od obce se nachází Chráněná krajinná oblast Ždárské vrchy. Tato CHKO vznikla 25. května 1970, celkově se v ní nacházejí 4 národní přírodní rezervace, 10 přírodních rezervací a 36 přírodních památek. S velikostí 705 km² je šestou největší chráněnou krajinnou oblastí v ČR.



Obr. 22: Proseťínský dub v blízkosti evangelického kostela
Zdroj: stromroku.cz (2008)

Celkový ráz krajiny lze hodnotit jako velmi členitý s výraznými rozdíly v nadmořské výšce. Vzhledem ke složitým hydrologickým poměrům a poměrně častým lokálním záplavám vznikl v roce 2021 Povodňový plán obce Proseťín. Daný plán stanovuje ohrožené objekty, které mohou být v důsledku většího množství srážek či splachů z polí zasaženy přívalovou vodou. Přesná lokace těchto objektů je uvedena na následující mapě, viz obr. 23. V těchto objektech v současnosti pobývá 47 obyvatel, z toho 13 krátkodobě.



Obr. 23: Ohrožené objekty povodněmi v katastrálním území obce Prosetín

Zdroj: ENVIPARTNER, s.r.o. (2021)

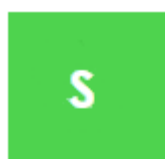
Podkladová mapa: Základní mapa 1:10 000, ČÚZK (2021)

Území bylo v minulosti zasaženo těžbou nerostných surovin a v některých lokalitách je poměrně silně půdní pokryv poddolován. Dle územního plánu obce se jedná o dvě území. Jedno bodové se nachází severně od místní části Prosetín, druhé, plošně poddolované území se nalézá jižně od krajské silnice mezi místní částí Čtyři Dvory a Švařcem (místní část obce Koroužné).

Co se týče negativních vlivů působících na životní prostředí, lze v případě Prosetína zmínit především zemědělský areál Zemědělské družstva Prosetín v místní části Čtyři Dvory, který je v rámci protipovodňového plánu označen jako ohrožující objekt. Nebezpečí znečištění v případě povodní spočívá především v zamoření okolí pohonnými hmotami a dalšími látkami ropného původu. Dále nejsou na území obce lokalizována jiná kontaminovaná místa, která by vyžadovala sanaci.

2.9 SWOT analýza

SWOT analýza je dnes již standardní analytickou metodou nejen regionálního rozvoje, jejíž podstatou je odhalení a současně vzájemné porovnávání vnitřních silných a slabých stránek a vnějších podmínek působících na obec. Jedná se o analýzu hlavních tendencí současného a budoucího vývoje obce.



Silné stránky (anglicky **Strengths**)

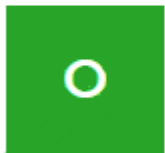
Popisují výhody a přednosti obce.

Odpovídají na otázku „Co je na nás dobré?“

Slabé stránky (anglicky **Weaknesses**)

Popisují slabiny a nedostatky obce.

Odpovídají na otázku „V čem máme rezervy?“



Příležitosti (anglicky **Opportunities**)

Popisují možnosti a šance pro budoucí rozvoj obce.

Odpovídá na otázku „Co má pro nás potenciál?“

Hrozby (anglicky **Threats**)

Popisují rizika a potenciální ohrožení pro obec.

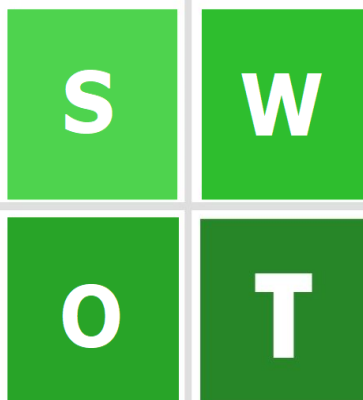
Odpovídá na otázku „Co nás může poškodit?“



Smysl SWOT analýzy spočívá v akcentování silných stránek a odstraňování (nebo alespoň omezování) stránek slabých, čímž se zvyšuje pravděpodobnost budoucí realizace příhodných možností, a naopak se omezuje dopad pojmenovaných hrozeb.

Výsledky SWOT analýzy slouží jako základ pro další analyzování obce, vymezení problémových oblastí a zaměření rozvojového plánu obce.

<p>Nízká míra nezaměstnanosti</p> <p>Vzdělanostní struktura obyvatel</p> <p>Vyrovnané hospodaření obce</p> <p>Občanská vybavenost</p> <p>Spolková činnost</p> <p>Dostatečná kapacita ZŠ</p> <p>Čisté životní prostředí</p>	<p>Záporné migrační saldo</p> <p>Nekompaktní prostorová struktura</p> <p>Poloha obce na vnitřní periferii</p> <p>Členitost reliéfu</p> <p>Chybějící splašková kanalizace a absence ČOV</p> <p>Stav veřejného osvětlení</p> <p>Špatný stav silnic</p>
---	---



Příliv obyvatelstva – výstavba nových rodinných domů

Rozvoj služeb a maloobchodu

Zlepšení dopravní obslužnosti hromadnou dopravou

Spolupráce v rámci mikroregionu a MAS

Pokračující stárnutí obyvatelstva a rostoucí náklady na zajištění služeb sociální péče

Dopady pandemie COVID-19

Snížení finančních prostředků ze strany státu

Návaznost dopravy z důvodu polohy obce

Eroze půdy v důsledku odlesňování po kůrovcové kalamitě

3 NÁVRHOVÁ ČÁST

Návrhová část vychází z poznatků analytické části, SWOT analýzy a výsledků dotazníkového šetření. Reflektuje témata, která jsou pro další rozvoj obce stěžejní. Návrhová část postupuje od strategické vize ke konkrétním aktivitám.

3.1. Vize obce Proseťín

Dlouhodobá vize určuje představu o budoucnosti obce Proseťín, vyjadřuje, jak se bude Proseťín dále rozvíjet a měnit. Strategická vize vychází zejména z poznatků analytické části. Realizace strategických priorit napomůže k naplnění této vize a zajistí tak kvalitní životní prostor pro obyvatele Proseťína.

Proseťín je aktivní obcí, přívětivou k obyvatelům všech věkových skupin. Obyvatelé jsou velmi dobře informováni o dění v obci pomocí různých komunikačních nástrojů. Proseťín je klidným a bezpečným místem pro bydlení, které disponuje kvalitní technickou a občanskou infrastrukturou, aktivní spolkovou činností a čistým životním prostředím. Proseťín spolupracuje s okolními obcemi.



3.2 Strategické cíle

Strategické cíle vychází z potřeb občanů obce a definovaných problémů v analytické části vyjadřující žádoucí stav. Plnění cílů vede k postupné realizaci vize Prosetína.



3.3 Seznam opatření a rozvojových aktivit

Obec Prosetín si stanovila strategické cíle, kterých chce dosáhnout do roku 2026, tedy v období následujících 6 let.

1. CÍL Kvalitní infrastruktura

- 1.1 Vybudování kanalizace a zajištění čištění odpadních vod
- 1.2 Rekonstrukce místních komunikací
- 1.3 Výměna svítidel veřejného osvětlení
- 1.4 Výměna sloupů veřejného osvětlení

2. CÍL Volnočasové aktivity

- 2.1 Rekonstrukce budovy sokolovny v místní části Prosetín
- 2.2 Dovybavení workoutového hřiště
- 2.3 Podpora spolkové činnosti v obci

4 IMPLEMENTAČNÍ ČÁST

Účelem implementace je zajistit úspěšné zavedení strategie do praxe řízení obce. Představuje popis přístupů a postupů, které umožní realizovat aktivity definované v návrhové části.

Zpřístupnění dokumentu

Dokument bude zveřejněn na internetových stránkách obce Prosetín a zároveň bude k nahlédnutí, případně zapůjčení v listinné podobě na obecním úřadě.

Hodnocení plnění strategie

Plnění strategie bude kontrolováno průběžně. Bude vyhodnoceno, do jaké míry byla plánovaná opatření skutečně realizována či z jakých důvodů realizována být nemohla. Současně budou případně přehodnoceny jednotlivé záměry z hlediska možnosti a potřebnosti jejich realizace.

Jednotlivé aktivity

Konkrétní aktivity formulují přístup k naplnění strategické vize. Vize bude naplněna realizací konkrétních rozvojových aktivit.

Implementační část Strategického plánu rozvoje obce Prosetín zahrnuje seznam projektových záměrů určených k realizaci v letech 2021–2026. Strategický dokument bude procházet průběžným vyhodnocováním a monitoringem ve vhodných časových intervalech. Specifikace jednotlivých opatření sestává z části „Východiska“, jež nastiňuje současnou situaci v obci, případně základní rysy dané problematiky a na tuto část posléze navazuje kapitola „Popis aktivity“, která již předkládá bližší návrh řešení a ideální stav do budoucna.

Cíl 1: KVALITNÍ INFRASTRUKTURA

Opatření 1.1 Vybudování kanalizace a zajištění čištění odpadních vod**Východiska:**

Odpadní vody z jednotlivých domácností se nyní akumulují v přepadových septicích, jejichž přepady jsou zaústěny do povrchových příkopů či trativodů, kterými odpadní vody odtékají dále do recipientu. V Proseťíně se v současné době nachází pouze dešťová kanalizace s vyústěním do vodního toku. Obyvatelé jsou s nynějším stavem nespokojeni, což dokazuje provedené dotazníkové šetření.

Obec má v současné době udělenou výjimku na vypouštění odpadních vod do vod povrchových, ta však končí v roce 2025 (viz kapitola *Technická infrastruktura* a příloha *Výsledky dotazníkového šetření*).

Popis aktivity:

Proseťín zajistí čištění odpadních vod, které bude v souladu s právními předpisy na ochranu vod.

Bude zvolena optimální varianta z hlediska funkčního i finančního. Uvažovány jsou buď individuální (DČOV) nebo skupinové (kořenové čistírny) formy čištění.

DČOV by byly umístěny na pozemcích jednotlivých domácností a obec by pomohla s jejich realizací buďto formou pořízení projektových dokumentací, popř. finančními příspěvky.

Další variantou řešení může být vybudování ekologických kořenových čistíren pro jednotlivé části obce. Realizace tohoto typu čistíren spočívá ve výstavbě soustavy speciálně upravených nádrží osázených vybranými druhy rostlin, které odpadní vody z domácností čistí při průtoku hustým porostem. Velkou výhodou tohoto řešení jsou také nízké náklady na následnou údržbu. Nevýhodou mohou být velké nároky na plochu, které jsou však v případě Proseťína poměrně dobře řešitelné.

Vybudování kanalizace pro veřejnou potřebu zakončenou mechanicko-biologickou čistírnou odpadních vod v obci není možné z důvodů vzdáleností místních částí a převýšení terénu.

Odpovědný subjekt: obec Prosetín

Předpokládaný termín realizace: 2025

Odhad finanční náročnosti: dle zvolené varianty čištění odpadních vod

Zdroje financování: rozpočet obce, Kraj Vysočina, OPŽP, MZe

Cíl 1: KVALITNÍ INFRASTRUKTURA

Opaření 1.2 Rekonstrukce místních komunikací**Východiska:**

Současný stav místních komunikací v Prosetíně je neuspokojivý. Velký dopad na kvalitu silnic v obci má intenzivní provoz zemědělské techniky a další těžké nákladní dopravy. Ačkoliv samotnou obcí neprochází žádný významný dopravní tah, vlivem kůrovcové kalamity, která postihla lesy v obci a jejím širokém okolí, je po obecních komunikacích sváženo velké množství dřeva, které bylo napadeno kůrovcem a nyní je určeno k dalšímu zpracování. Z výsledků dotazníkového šetření rovněž vyplývá, že místní občané by rekonstrukci silnic v obci velmi uvítali.

Popis aktivity:

Po odeznění kůrovcové kalamity a ukončení nejintenzivnější těžby dřeva v lesích bude stav komunikací vysoce neuspokojivý a z hlediska bezpečnosti dopravy rizikový. Cílem aktivity je provést opravu nevyhovujícího technického stavu místních komunikací, které spadají do vlastnictví obce. Oprava místních komunikací zajistí bezpečnou a plynulou jízdu a současně bude dosaženo takového stavu silnic, který odpovídá současným požadavkům.

Odpovědný subjekt: obec Prosetín

Předpokládaný termín realizace: 2023

Odhad finanční náročnosti: dle rozsahu vykonávaných aktivit

Zdroje financování: rozpočet obce, Kraj Vysočina, MMR

Cíl 1: KVALITNÍ INFRASTRUKTURA

Opatření 1.3 Výměna svítidel veřejného osvětlení**Východiska:**

V současnosti je v obci nevyhovující veřejné osvětlení, které neodpovídá novým moderním trendům bezpečného osvětlení veřejného prostranství obce. Současná svítidla veřejného osvětlení jsou již za hranou své běžné životnosti a také nadměrně zatěžují veřejný rozpočet svou zvýšenou spotřebou elektrické energie. Mají také neblahý vliv na životní prostředí, jelikož negativně ovlivňují své okolí světelným znečištěním.

Popis aktivity:

Cílem této aktivity je výměna nynějších nevyhovujících svítidel za nová, LED svítidla, která odpovídají svou specifikací moderním požadavkům veřejného osvětlení. Současně dojde k posílení osvětlení na hlavních komunikacích. Samotné řešení pomocí LED svítidel má mnoho výhod. Mezi hlavní se řadí nízká spotřeba, vysoká svítivost a dlouhá životnost. Další výhody spočívají zejména v cílenějším směřování světelného toku, snížení světelného znečištění a také ve významné úspoře nákladů následného provozu. Výměnou svítidel bude rovněž dosaženo sjednocení výrobce svítidel a tím se sníží nároky na skladovací zásoby náhradních dílů. Další etapou modernizace svítidel může být jejich vybavení chytrými senzory umožňujícími regulaci intenzity vyzářeného světla v závislosti na denní době či ročním obdobím.

Odpovědný subjekt: obec Prosetín

Předpokládaný termín realizace: 2022

Odhad finanční náročnosti: 1 mil. Kč

Zdroje financování: rozpočet obce

Cíl 1: KVALITNÍ INFRASTRUKTURA

Opatření 1.4 Výměna sloupů veřejného osvětlení**Východiska:**

V současnosti jsou v Prosetíně řešeny rozvody elektřiny k napájení veřejného osvětlení povrchově, pomocí sloupů, které jsou nyní z velké části ve vlastnictví distributora elektrické energie. Na těchto sloupech se v současnosti nachází i svítidla veřejného osvětlení a obecní rozhlas. Technický stav sloupů je však neutěšený, samotné základny sloupů již nejsou stabilní, na sloupech je zřetelná koroze a jsou často popraskané či obrostlé vegetací.

Popis aktivity:

Po umístění kabelů elektrické energie pod zem obec vybuduje nové sloupy, které ponosou svítidla veřejného osvětlení i obecní rozhlas. Výstavba nových sloupů navíc umožní doplnění míst (tzv. hluchých míst), které jsou v současné době osvětleny nedostatečně.

Odpovědný subjekt: obec Prosetín

Předpokládaný termín realizace: v návaznosti na umístění kabeláže do země

Odhad finanční náročnosti: 1 mil. Kč

Zdroje financování: rozpočet obce

Cíl 2: VOLNOČASOVÉ AKTIVITY

Opatření 2.1 Rekonstrukce budovy sokolovny v místní části Proseřín**Východiska:**

Sokolovna v současné době slouží jako jedna z mála vnitřních prostor určených pro kulturní akce a spolkovou činnost, nicméně její aktuální celkový stav je poměrně špatný. Je tedy nutná celková rekonstrukce pláště budovy, zabezpečení střechy proti zatíkáání a další stavební úkony. Budova sokolovny je ve vlastnictví obce (původně v majetku TJ Sokol).

Popis aktivity:

Plánovaná rekonstrukce sokolovny poskytne místním obyvatelům revitalizované prostory pro různé kulturní akce a další setkání, které se v obci nyní konají. Zateplení budovy a další opatření povedou ke snížení nákladů nutných pro provoz budovy, což se pozitivně promítne v obecním rozpočtu. V neposlední řadě se touto rekonstrukcí také podpoří činnost místních spolků, které v obci v současné době působí.

Odpovědný subjekt: obec Proseřín

Předpokládaný termín realizace: 2024

Odhad finanční náročnosti: 10 mil. Kč

Zdroje financování: rozpočet obce, Kraj Vysočina, MMR

Cíl 2: VOLNOČASOVÉ AKTIVITY

Opatření 2.2 Dovybavení workoutového hřiště**Východiska:**

Na území obce se nyní nachází několik dětských hřišť, které jsou však určeny spíše pro děti nižšího věku. Pro dorost a starší věkové skupiny bylo v minulosti v rámci projektu „Podpora budování a obnovy míst aktivního a pasivního odpočinku“ již workoutové hřiště zřízeno a mezi místními obyvateli je velmi oblíbené. Na tomto hřišti se nachází základní typy posilovacích strojů, které však poskytují pouze základní možnosti pro cvičení a pro některé typy pohybových aktivit jsou nynější prvky nedostačující.

Popis aktivity:

Rozšíření stávajícího workoutové hřiště v areálu základní školy by s sebou přineslo zvýšenou pohybovou aktivitu různých věkových skupin místních obyvatel, která je velmi prospěšná pro duševní a fyzický rozvoj nejen dospívajících. Doplnění dalších workoutových prvků přinese větší možnosti pro různá cvičení a také se tím zvětší celková kapacita hřiště. To je v současné době mezi obyvateli populární a při dobrých klimatických podmínkách jej občané využívají. Hřiště je v současné době veřejně přístupné, s tímto se počítá i do budoucna.

Odpovědný subjekt: obec Prosetín

Předpokládaný termín realizace: průběžně

Odhad finanční náročnosti: 200 tis. Kč (dle počtu prvků)

Zdroje financování: rozpočet obce

Cíl 2: VOLNOČASOVÉ AKTIVITY

Opatření 2.3 Podpora spolkové činnosti**Východiska:**

V současné době působí v Prosetíně řada spolků, jako jsou sbory dobrovolných hasičů v jednotlivých místních částech či TJ Sokol Prosetín. Obec nyní poskytuje těmto spolkům jak finanční podporu, tak i podporu materiální (viz kapitola 2.7.4 *Kultura, sport a spolky*). Podpora těchto spolků v obci je velmi důležitá, neboť spolky napomáhají udržet společenský život v obci a budují komunitní vazby mezi obyvateli. V obci je v současné době také zřízená kulturní komise, která pomáhá při plánování a realizaci kulturních aktivit v Prosetíně.

Popis aktivity:

Finanční podpora od obce bude sloužit i nadále spolkům jako základní kapitál pro nákup vybavení a dalších potřeb nutných pro samotný provoz spolku a pořádání sportovních a kulturních aktivit. Materiální podpora spočívající v bezplatném poskytnutí obecních prostor bude zajišťována i nadále. K rozvoji spolkové činnosti v obci přispěje realizace opatření 2.1. *Rekonstrukce budovy sokolovny v místní části Prosetín*, jež poskytne zastřešené prostory pro setkávání.

Odpovědný subjekt: obec Prosetín

Předpokládaný termín realizace: průběžně

Odhad finanční náročnosti: XXX tis. Kč/rok

Zdroje financování: rozpočet obce

SEZNAM OBRÁZKŮ

Obr. 1: Poloha a katastrální území obce Prosetín.....	9
Obr. 2: Vývoj počtu obyvatel v obci Prosetín od roku 1869 do roku 2019	11
Obr. 3: Věková pyramida obyvatel v obci Prosetín k 31. 12. 2019	12
Obr. 4: Vývoj počtu obyvatel v Prosetíně, SO ORP Bystřice nad Pernštejnem a v Kraji Vysočina mezi lety 2006 až 2019.....	13
Obr. 5: Vývoj indexu stáří v Prosetíně, SO ORP Bystřice nad Pernštejnem a v Kraji Vysočina od roku 2015 do roku 2019.....	14
Obr. 6: Pohyb obyvatelstva v obci Prosetín mezi lety 2006 až 2019	15
Obr. 7: Vzdělanostní struktura obyvatel v Prosetíně, SO ORP Bystřice nad Pernštejnem a v Kraji Vysočina.....	16
Obr. 8: Index podnikatelské aktivity v obci Prosetín a v sousedních obcích	17
Obr. 9: Vývoj podílu nezaměstnaných osob v obci Prosetín, SO ORP Bystřice nad Pernštejnem a Kraji Vysočina v letech 2016-2020 k datu 31.12.	18
Obr. 10: Vývoj dosažitelných uchazečů o práci v obci Prosetín v letech 2016-2020 k datu 31.12.	19
Obr. 11: Autobusová zastávka v místní části Prosetín	20
Obr. 12: Využití území obce Prosetín	22
Obr. 13: Pomník obětem světových válek a kostel sv. Markéty.....	23
Obr. 14: Evangelický kostel v místní části Prosetín	24
Obr. 15: Sběrné místo s nádobami na tříděný odpad.....	26
Obr. 16: Budova mateřské a základní školy	30
Obr. 17: Dětské hřiště v místní části Prosetín	32
Obr. 18: Retenční nádrž v místní části Čtyři Dvory	33
Obr. 19: Obchod s potravinami a Pošta Partner v místní části Prosetín ...	34
Obr. 20: Úřední deska umístěná před budovou obecního úřadu	35
Obr. 21: Přírodní památka Kocoury	37

Obr. 22: Prosetínský dub v blízkosti evangelického kostela	38
Obr. 23: Ohrožené objekty povodněmi v katastrálním území obce Prosetín	39

SEZNAM TABULEK

Tab. 1: Vyjíždějící do zaměstnání a do škol z obce Prosetín k 26. 3. 2011	19
Tab. 2: Využití půdy (ha) v obci Prosetín k 31. 12. 2020	21
Tab. 3: Silniční doprava do vybraných sídel	28
Tab. 4: Přehled příjmů a výdajů obce Prosetín	36